

# FINAL NACIONAL



**VENDAS NOVAS**  
**1 e 2 de Abril de 2011**

DIRECÇÃO REGIONAL DE EDUCAÇÃO DO ALENTEJO  
COORDENAÇÃO LOCAL DO DESPORTO ESCOLAR  
ALENTEJO CENTRAL

## Índice

Índice .....	1
Vendas Novas .....	2
Organização .....	3
Parceiros .....	4
Apoios .....	4
Colaboração .....	4
Organograma da Organização .....	5
Programa Geral.....	5
Escalões Etários .....	6
Programa das Provas - Jornada 1 .....	6
Programa das Provas - Jornada 2 .....	7
Participantes .....	8
Inscrições .....	8
Recepção/Acreditação .....	8
Guias .....	9
Regulamentos.....	9
Equipamento .....	9
Dorsais .....	9
Transportes.....	10
Alojamento .....	10
Alimentação.....	10
Prémios/Classificações .....	11
Recomendações Gerais .....	11
Indicações Gerais.....	12
Pista .....	12
Telefones Úteis.....	13
Funções e Cores.....	13
Exemplar de Dorsal.....	14

## Vendas Novas



**Vendas Novas** é um concelho do Distrito de Évora, pertencente à Região Alentejo e à Sub-região do Alentejo Central que conta actualmente com cerca de 12.000 habitantes.

O concelho é constituído por duas freguesias (Vendas Novas e Landeira) e sete aglomerados urbanos – Vendas Novas, Landeira, Bombel,

Afeiteira, Piçarras, Nicolaus e Marconi – ocupando uma área total de 223 Km<sup>2</sup>.

Vendas Novas foi elevada a concelho em 7 de Setembro de 1962 e a Cidade a 20 de Maio de 1993.

Nos últimos anos o concelho tem crescido e modernizando-se, sendo actualmente o terceiro maior aglomerado urbano do distrito de Évora e o concelho que mais cresceu nos últimos anos no Alentejo. Equipamentos como o Jardim Público e do Bairro José Saramago, o Parque Industrial, o Auditório, Biblioteca, Espaço Internet, Centro de Educação Ambiental, Piscinas, Pavilhão Gimnodesportivo, Estádio, Polidesportivo Descoberto de Landeira, Rede Ciclável, Pista de Atletismo em piso sintético e o novo



Mercado Municipal, tornam este território cada mais atractivo para Viver, Visitar, Investir e Trabalhar!



## Organização



Ministério da Educação



Direcção-Geral de Inovação e de Desenvolvimento Curricular



Gabinete Coordenador do Desporto Escolar



Direcção Regional de Educação do Alentejo

Coordenação Local do Desporto Escolar Alentejo Central



Federação Portuguesa de Atletismo



Associação de Atletismo de Évora



Câmara Municipal de Vendas Novas

## Parceiros



Escola Secundária de Vendas Novas



Escola Básica Inteira de Vendas Novas



Colégio Laura Vicuña



Escola Prática de Artilharia de Vendas Novas



GNR – Guarda Nacional Republicana



Governo Civil de Évora

Ministério da Saúde

Centro de Saúde de Vendas Novas

## Apoios



Vitalis – Água Mineral Natural / Unicer

## Colaboração



SportTV 3

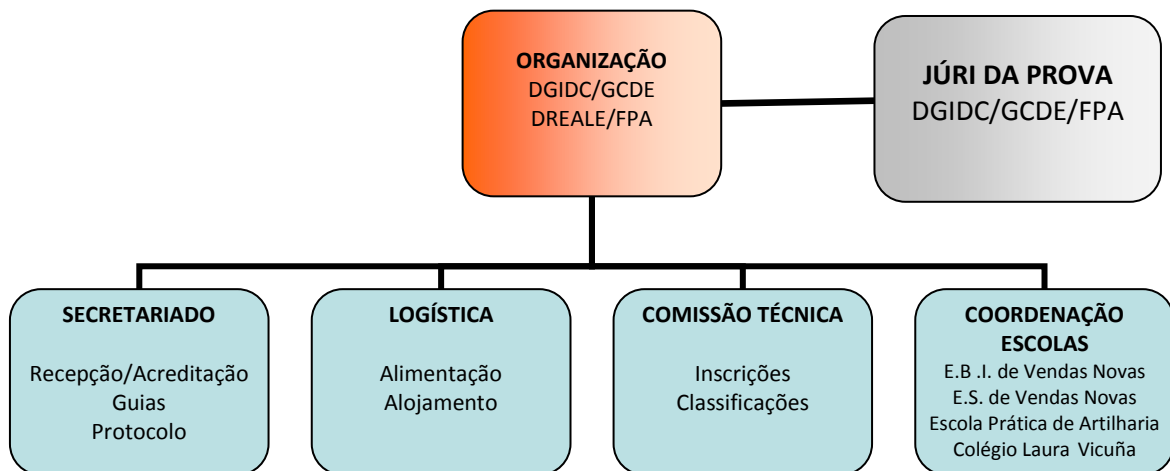


Jornal Record



Rádio e televisão de Portugal

## Organograma da Organização



## Programa Geral

### ☒ Dia 01 de Abril de 2011 (6ª-feira):

- 15:00/17:30 horas – Recepção das Delegações/Comitivas no Pavilhão Desportivo
- 18:00 horas – Jantar na E.B.I. de Vendas Novas e E.S. de Vendas Novas
- 19.00 horas – Reunião de Chefes de Comitiva na sala do pavilhão desportivo
- 20.00 horas – Desfile dos participantes
- 20:30 horas – Início das Provas / Jornada 1
- 23:15 horas – Recolher aos Locais de Alojamento
- 24:00 horas - Dormida

### ☒ Dia 02 de Abril de 2011 (Sábado):

- 07:00 horas – Levantar / Alvorada
- 07:15/08:15 horas – Pequeno-Almoço no local de alojamento
- 08:15/08:30 horas – Chegada à pista.
- 09:00 horas – Início das Provas / Jornada 2
- A Entrega de Prémios realiza-se no local, durante a Jornada 2
- 13:00/14:30 horas – Almoço no Estádio Municipal de Vendas Novas
- 15:00 horas – Regresso das Comitivas

## Escalões Etários

Escalão	Anos de Nascimento
Infantis A	2000/2001
Infantis B	1998/1999
Iniciados	1996/1997
Juvenis	1994/1995

## Programa das Provas - Jornada 1

Programa Horário - 6ª-feira (01.Abril.2011)				
Hora	Escalão	Género	Prova	Tipo
19:30 20:00	TODAS AS COMITIVAS – Estádio Municipal de Vendas Novas Desfile de Participantes (12 alunos - 6 rapazes e 6 raparigas/comitiva)			
20:30	Infantis A	Feminino	40 metros	Eliminatórias
		Masculino	40 metros	Eliminatórias
	Juvenis	Feminino	S/Comprimento	Final
		Masculino	S/Comprimento	Final
21:00	Infantis B	Feminino	40 metros	Eliminatórias
		Masculino	40 metros	Eliminatórias
21:30	Iniciados	Feminino	40 metros	Eliminatórias
		Masculino	40 metros	Eliminatórias
	Infantis A	Feminino	S/Comprimento	Final
		Masculino	S/Comprimento	Final
22:00	Juvenis	Feminino	40 metros	Eliminatórias
		Masculino	40 metros	Eliminatórias
22:30	Iniciados Juvenis	Feminino Masculino	Estafetas	Séries e Final

## Programa das Provas - Jornada 2

Programa Horário Sábado (02.Abril.2011)				
Hora	Escalão	Género	Prova	Tipo
08:30	CHEGADA DAS COMITIVAS Estádio Municipal de Vendas Novas			
09:00	Iniciados	Feminino	40 metros	Meias-Finais
		Masculino	40 metros	Meias-Finais
09:20	Infantis A	Feminino	40 metros	Meias-Finais
		Masculino	40 metros	Meias-Finais
	Iniciados	Feminino	S/Comprimento	Final
		Masculino	S/Comprimento	Final
09:40	Infantis B	Feminino	40 metros	Meias-Finais
		Masculino	40 metros	Meias-Finais
10:00	Juvenis	Feminino	40 metros	Meias-Finais
		Masculino	40 metros	Meias-Finais
10:20	Infantis A	Feminino	1000 metros	Final
10:30		Masculino	1000 metros	Final
10:40	Infantis B	Feminino	1000 metros	Final
10:50		Masculino	1000 metros	Final
11:00	Iniciados	Feminino	1000 metros	Final
11:10		Masculino	1000 metros	Final
11:20	Juvenis	Feminino	1000 metros	Final
11:30		Masculino	1000 metros	Final
11:40	Infantis A	Feminino	40 metros	Final
		Masculino	40 metros	Final
	Infantis B	Feminino	S/Comprimento	Final
		Masculino	S/Comprimento	Final
11:50	Infantis B	Feminino	40 metros	Final
		Masculino	40 metros	Final
12:00	Juvenis	Feminino	40 metros	Final
		Masculino	40 metros	Final
12:10	Iniciados	Feminino	40 metros	Final
		Masculino	40 metros	Final
12:25	Infantis A Infantis B	Feminino Masculino	Estafeta	Séries e Final



## Participantes

Participam na Final Nacional MegaSprinter 2011 cerca de 880 alunos, em representação das 28 Comitivas das Equipas de Apoio às Escolas (EAE) do Continente e da Região Autónoma dos Açores.

- ✘ MegaSprinter – 2 (dois) alunos por EAE em cada escalão etário/género;
- ✘ MegaSalto – 1 (um) aluno por EAE em cada escalão etário/género;
- ✘ MegaKm – 1 (um) aluno por EAE em cada escalão etário/género.

Nota: **Cada aluno só pode participar no escalão etário correspondente à sua idade.**

### Professores Acompanhantes:

- **Cada comitiva** integrará 3 (três) professores, sendo cada um deles responsável por cada uma das provas (MegaSprinter, MegaSalto e MegaKm). Cada EAE indicará, de entre os professores acompanhantes que se deslocam no autocarro, o que assumirá as funções de Chefe de Comitiva;
- **Chefe de Delegação:** Cada DRE indicará, de entre os Coordenadores Locais do Desporto Escolar (CLDE) da sua Direcção Regional, o elemento da estrutura que assumirá as funções de Chefe de Delegação.

Nota: O Chefe de Delegação deverá deslocar-se em viatura própria.

## Inscrições

As inscrições serão efectuadas exclusivamente através do preenchimento do ficheiro disponibilizado e que deve ser enviado para a respectiva Direcção Regional de Educação.

A Direcção Regional procederá ao envio para a Equipa de Apoio às Escolas do Alentejo Central, por correio electrónico para [nuno.santinha@dreale.min-edu.pt](mailto:nuno.santinha@dreale.min-edu.pt), impreterivelmente **até ao dia 21 de Março de 2011.**

- As inscrições dos alunos deverão indicar, obrigatoriamente: Nome, Data de Nascimento e Escola de matrícula.
- Os dados dos professores acompanhantes deverão indicar, obrigatoriamente: Nome, Contacto e Prova por que é responsável.
- As inscrições serão confirmadas no Secretariado de Recepção.

## Recepção/Acreditação

A Recepção das Comitivas realiza-se no dia 01 de Abril de 2011, entre as 15:00 e as 17:30 horas, no Secretariado de Recepção, no Pavilhão Desportivo Municipal de Vendas Novas.

A Acreditação dos Participantes será efectuada pelo Chefe de Comitiva, devendo o mesmo ser portador dos seguintes documentos:

- Relação Nominal de Alunos/Professores (autenticada pela respectiva EAE);
- Documento válido de Identificação (Alunos e Professores).

## Guias

Todas as comitivas terão o enquadramento de 2 (dois) guias, cujas funções serão a de facilitar a mobilidade da comitiva em Vendas Novas e a de transmitir informação relativa à organização do evento.

Os professores acompanhantes deverão, sempre que o necessitem, solicitar/comunicar aos respectivos guias as suas preocupações/necessidades, que, de imediato, as transmitirão à Organização.

## Regulamentos

Serão aplicadas as disposições legais definidas nos seguintes documentos:

- Regulamento Geral de Provas do Desporto Escolar 2009/2013;
- Regulamento Específico da Final do MegaSprinter 2011.

Os casos omissos e as dúvidas resultantes da aplicação do presente documento e dos regulamentos acima indicados serão analisados e resolvidos pela Organização.

## Equipamento

Todos os alunos participantes devem ser portadores de equipamento desportivo adequado às características e condições da prova, de acordo com o Regulamento Geral de Provas do Desporto Escolar 2009/2013;

✕ Fica vedada aos participantes a utilização de equipamento de qualquer clube, nacional ou estrangeiro, ou com publicidade que contrarie a legislação em vigor.

## Dorsais

A Organização fornecerá a todos os participantes os Dorsais/Peitorais.

As escolas e/ou as Equipas de Apoio Às Escolas devem providenciar no sentido de fornecer aos alunos os alfinetes necessários à colocação dos Dorsais/Peitorais.

- ✕ Dorsal colocado à frente - MegaSalto e MegaKm;
- ✕ Dorsal colocado atrás - MegaSprint

## Transportes

A organização dos transportes até Venda Nova será da responsabilidade das Direcções Regionais, em articulação com as respectivas Equipas de Apoio às Escolas.

Os autocarros deverão ficar à disposição da organização durante o evento.

Solicita-se que sejam alertadas antecipadamente para esta possibilidade as empresas de transportes contratadas. A organização disponibiliza refeições, mas não garante alojamento aos motoristas.

## Alojamento

O alojamento será efectuado na Escola Básica Integrada de Vendas Novas, na Escola Secundária de Vendas Novas, na Escola Prática de Artilharia de Vendas Novas e no Colégio Laura Vicuña em Vendas Novas.

**Todos os alunos e professores deverão ser portadores artigos de higiene pessoal e de saco Cama.**

O mapa da distribuição das comitivas pelos locais de alojamento será entregue no momento da recepção/acreditação.

## Alimentação

Serão servidas as seguintes refeições/reforços alimentares:

☒ Refeições:

- 6ª-feira – Jantar;
- Sábado – Pequeno-Almoço no local de alojamento;
- Sábado – Almoço.

☒ Reforços Alimentares:

- 6ª-feira – a seguir à Jornada 1, no Estádio Municipal;
- Sábado – A meio da manhã, no Estádio municipal;
- Sábado – No Estádio Municipal, para a viagem.

O jantar será servido em refeitórios de Estabelecimentos de Educação e Ensino (E.B.I. de Vendas Novas e E.S. de Vendas Novas). O almoço será no Estádio Municipal de Vendas Novas.

## Prémios/Classificações

A **Entrega de Prémios** realiza-se no Estádio Municipal de Vendas Novas, durante a Jornada 2.

Serão atribuídos os seguintes prémios:

- Medalhas aos 3 (três) primeiros classificados, por escalão etário/género/prova;
- Certificados de Participação a todos os participantes.

## Recomendações Gerais

Uma Final Nacional do Desporto Escolar terá que ser, também ela, para além de um momento de competição desportiva e de um encontro entre jovens de diversas escolas, uma grande festa com som, movimento e muita emoção. Para que tal aconteça todos teremos que colaborar. Aos professores acompanhantes solicita-se que orientem os seus alunos no sentido de:

### ✕ Antes da prova

- Deixar todos os valores no meio de transporte utilizado;
- Não se dispersar dos restantes colegas;
- Assegurar que os seus alunos estão todos prontos para iniciar a respectiva prova nos horários previstos (equipamento adequado, dorsais devidamente colocados):
  - MegaSprinter: nas costas;
  - MegaSalto: no peito;
  - MegaKilómetro: no peito.
- Os alunos deverão levar os alfinetes para a colocação dos dorsais;
- Preparar e orientar os alunos para a Câmara de Chamada.

**Nota:** Não é permitida a utilização de sapatos de bicos.

### ✕ Durante a prova

- Não permitir que os seus alunos utilizem equipamentos oficiais de clube nacional ou estrangeiro, tal como refere o Regulamento Geral de Provas do Desporto Escolar;
- Colaborar e cooperar com os colegas da organização;
- Acompanhar/Controlar os alunos que aguardam a sua participação, evitando assim que estes circulem no percurso de prova.

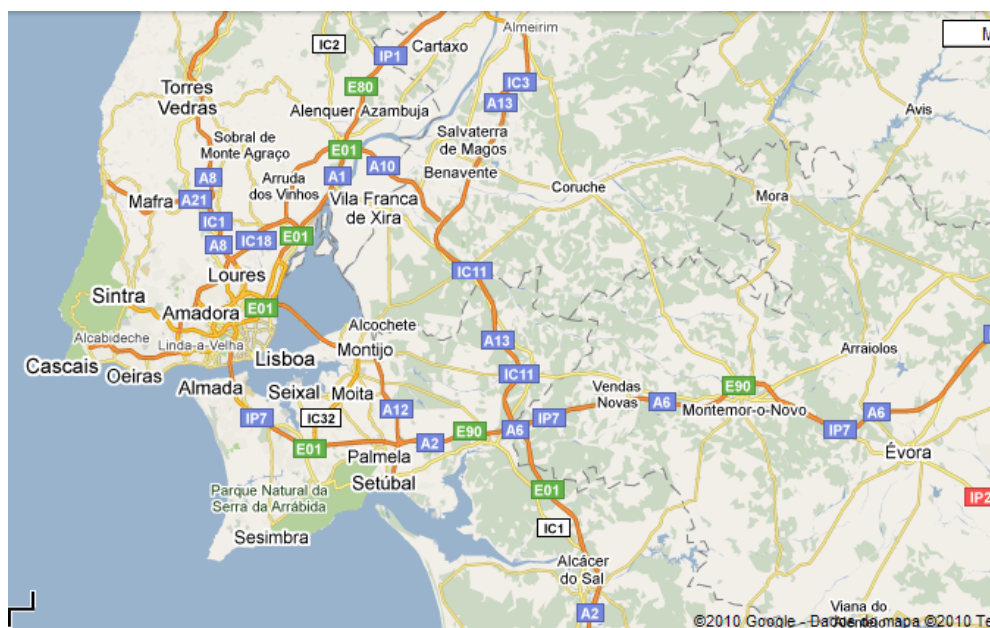
### ✕ Final da prova

- Orientar e vigiar os alunos de forma a prevenir possíveis acidentes ou incidentes;
- Encaminhar os alunos para junto do pódio, quando for solicitada a sua presença através de comunicação sonora;
- Assegurar que os alunos estão todos prontos, tão rapidamente quanto possível, para se dirigirem para o almoço;
- Após a sua participação nas provas desportivas, os alunos têm ao seu dispor os balneários das instalações desportivas do Complexo Desportivo de Vendas Novas.

### Limpeza e Preservação dos Espaços

- Incutir nos alunos a responsabilidade de manterem devidamente limpos os diversos espaços que utilizarão durante a sua estadia em Vendas Novas (Autocarros, Quartos, Balneários, Bancadas, Refeitórios, espaço envolvente ao Complexo Desportivo);
- Sensibilizar os alunos para a colocação do lixo nos espaços destinados para o efeito.

## Indicações Gerais



## Pista

**Coordenadas:**

38° 40' 27" N  
8° 40' 18" W



## Telefones Úteis

Complexo Desportivo de Vendas Novas	265 809 600/6001
GNR	265 809 780
Bombeiros Voluntários de Vendas Novas	265 807 170
Escola Básica Integrada de Vendas Novas	265 892 287
Escola Secundária de Vendas Novas	265 809 910
Escola Prática de Artilharia	265 809 800
Colégio Laura Vicuña	265 809 510
Centro de Saúde	265 809 003

## Funções e Cores

A fim de facilitar a todos os intervenientes a identificação dos elementos da organização do evento e dos participantes, informamos que as cores do vestuário se encontram relacionadas com a sua função e que serão distribuídas da seguinte forma:



Organização (cor a definir)



Juízes



Guias



Alunos DRE Norte



Alunos DRE Centro



Alunos DRE Lisboa VT



Alunos DRE Alentejo



Alunos DRE Algarve



Alunos DRE Açores

**Exemplar de Dorsal**



**Todos os alunos participantes terão de levar no mínimo, 2 alfinetes para a colocação dos DORSAIS.**